



PRAKTICKÉ INFORMACE PRO UCHAZEČE A NAVRHOVATELE

Projekty se zahájením řešení v roce 2027

Kancelář GA ČR

4. března 2026

GRITA

Grant Information and Tracking Application

Moderní platforma pro správu grantových projektů GA ČR

- ▶▶ Rychlejší odezva
- 📄 Automatické ukládání změn
- ⚠️ Upozornění na chyby v projektu
- 🗺️ Vylepšená orientace
- 🛡️ Zlepšení kyberbezpečnosti
- 💬 Komunikace s GA ČR
- 👥 Uživatelské role a nové pravomoci
- 🔗 Pokročilá spolupráce více uživatelů
- 📁 Podání projektu bez datové schránky
- 📄 Načítání údajů ze státních registrů
- 👤 Jednodušší přihlašování
- 📁 Responsibilita



NOVÉ ROLE V PROJEKTECH V GRITA

- 7 rolí s různými pravomocemi usnadňuje a zefektivňuje přípravu a podání návrhu projektu v rámci organizace
- Role je možné flexibilně přizpůsobit na míru Vaší organizaci



Vědec

- vytváří návrhy projektů
- vyplňuje a upravuje všechny jejich části
- vyplňuje zprávy o řešení projektu
- má přístup k posudkům projektu a hodnocení zpráv



Grantový nebo finanční specialista

- kontroluje, případně upravuje vybrané části projektu
- finanční vypořádání
- schvaluje návrhy projektů pro podání



Statutární orgán instituce

- podává finální návrhy projektů do soutěže
- podává zprávy o řešení projektů
- zasílá žádosti o změny řešení
- uzavírá smlouvy a dodatky
- má přístup k posudkům projektů a hodnocení zpráv

PRÁVA PŘIDĚLUJE STATUTÁRNÍ ORGÁN (REKTOR, ŘEDITEL APOD.)

- Statutární orgán může **delegovat i veškerá svoje práva**, například na podání projektu do soutěže, nebo přidělování rolí v rámci organizace
- **Příklady formulářů** plných mocí: www.gacr.cz/grita-plne-moci/

Možnosti doručení plné moci:

- **Listinná forma** na adresu (Evropská 2589/33b, 160 00 Praha 6)
- **Elektronická forma prostřednictvím datové schránky** (a8uadk4)
- **Elektronická forma podepsaná kvalifikovaným elektronickým podpisem** na e-mailovou adresu podatelna@gacr.cz

! Doručit nejpozději 14 dní před termínem podávání projektů

- Letos se vztahuje pouze k soutěžím EXPRO a JUNIOR STAR

PODÁVÁNÍ NÁVRHŮ PROJEKTŮ

GRIS

Standardní
projekty 

Mezinárodní
projekty 

 **POSTDOC**
INDIVIDUAL FELLOWSHIP

Návratové
granty

GRITA

EX|PRO

**JUNIOR
STAR** 

DŮLEŽITÉ TERMÍNY



Standardní projekty Mezinárodní projekty POSTDOC INDIVIDUAL FELLOWSHIP Návratové granty

- Vyhlášení soutěží: **9. února**
- Termín pro podávání projektů: **31. března**
- Vyhlášení výsledků: **26. listopadu**

EXPRO JUNIOR STAR

- Vyhlášení soutěží: **4. března**
- Termín pro podávání projektů: **20. dubna**
- Vyhlášení výsledků: **29. října**
- Doručení plných mocí pro delegování pravomocí: **14 dní před termínem podání projektů**

-
- Termín doložení získání titulu Ph.D. (soutěže PIF a JUNIOR STAR): **10. října 2026**

SOUBĚHY NÁVRHŮ PROJEKTŮ 2027

- Každá osoba může podat max. **jeden návrh projektu** v každé z těchto kategorií:
 - a) **Standardní projekty, Mezinárodní projekty a LA granty**
 - b) **JUNIOR STAR a EXPRO**
 - c) **POSTDOC INDIVIDUAL FELLOWSHIP a Návratové granty**
- Pokud uspěje ve více soutěžích, může být **řešitelem/spoluřešitelem jen jednoho projektu** s počátkem řešení 2027

VYMEZENÍ POJMŮ



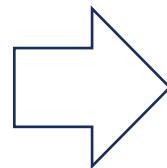
INSTITUCE

UCHAZEČ (Organization)

- obvykle **vědecké pracoviště**, které projekt zastřešuje a oficiálně se uchází o podporu

SPOLUUCHAZEČ (Co-organization)

- **pracoviště spolunavrhovatele**, jehož účast je vymezena v návrhu projektu a se kterým příjemce uzavře smlouvu o účasti na řešení



PŘÍJEMCE (Beneficiary)

- **uchazeč**, v jehož případě bylo rozhodnuto o poskytnutí grantu

DALŠÍ ÚČASTNÍK (Co-beneficiary)

- **spoluuchazeč**, v jehož případě bylo rozhodnuto o poskytnutí grantu



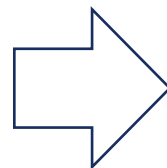
VĚDCI

NAVRHOVATEL (Applicant)

- **Fyzická osoba** odpovědná za odbornou úroveň návrhu projektu. Ve většině případů se jedná o člověka, který projekt připravuje

SPOLUNAVRHOVATEL (Co-applicant)

- **Fyzická osoba** spoluodpovědná za odbornou úroveň návrhu projektu



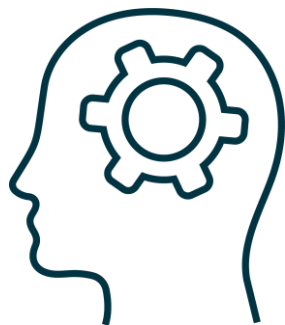
ŘEŠITEL (Principal Investigator)

- Z navrhovatele se po uzavření smlouvy stává **řešitel** grantového projektu

SPOLUŘEŠITEL (Co-Investigator)

- Ze spolunavrhovatele se po uzavření smlouvy stává **řešitel** grantového projektu

VYMEZENÍ POJMŮ



ODBORNÍ SPOLUPRACOVNÍCI (Professional collaborators)

- **další fyzické osoby**, které se budou na řešení grantového projektu vědecky podílet, v návrhu projektu se **uvádějí jmenovitě**



DALŠÍ ODBORNÍ SPOLUPRACOVNÍCI (Other Professional collaborators)

- **Studenti nebo postdoktorandi** (Standardní a mezinárodní projekty, EXPRO, JUNIOR STAR)
- **Studenti magisterského studia** (POSTDOC INDIVIDUAL FELLOWSHIP)
- **Studenti** (Návratové granty)



DALŠÍ SPOLUPRACOVNÍCI (Other collaborators)

- např. **technický personál**, další fyzické osoby, které nejsou uvedeny v návrhu projektu jmenovitě a které se budou podílet na **podpůrných činnostech** nezbytných pro řešení grantového projektu.

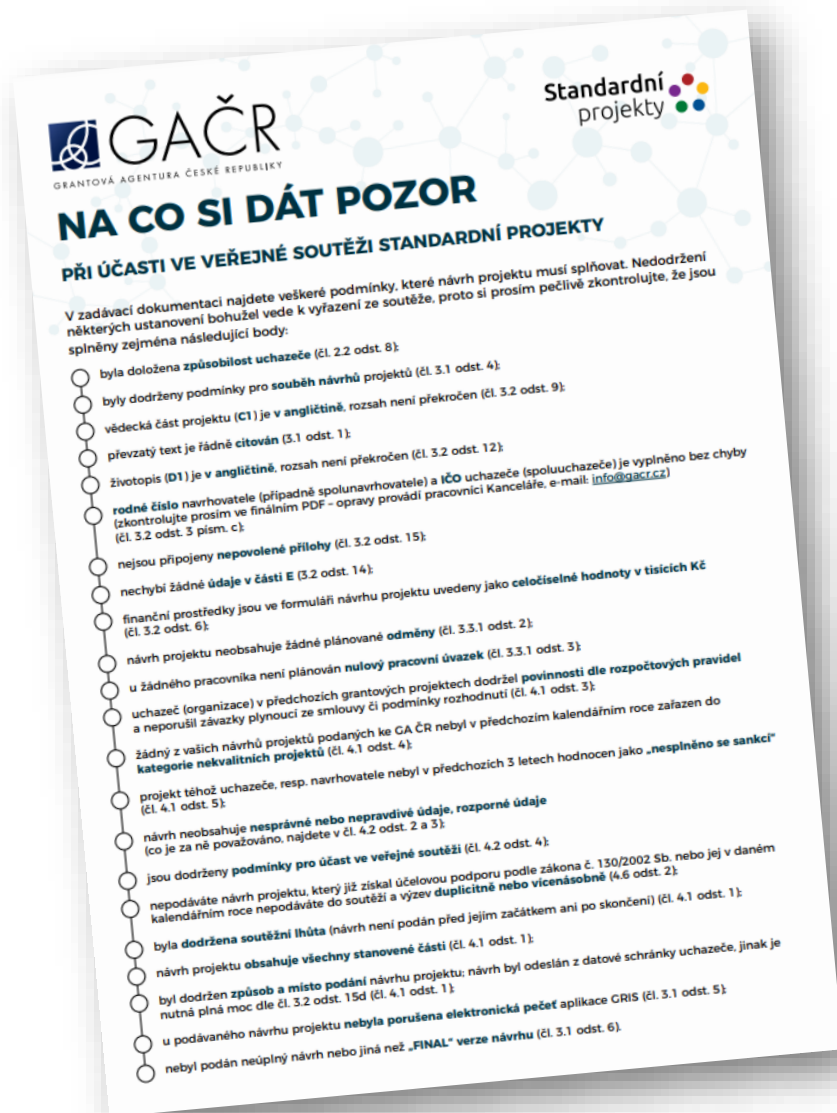
- U **Mezinárodních projektů** vystupují také **Zahraniční navrhovatelé** (zahraniční spolunavrhovatel), kteří se případně stávají zahraničními řešiteli (zahraničními spoluřešiteli)

VYMEZENÍ POJMŮ – EXPRO A JUNIOR STAR

v GRITA zjednodušení pojmů v angličtině
od 2027 bude platit pro všechny soutěže

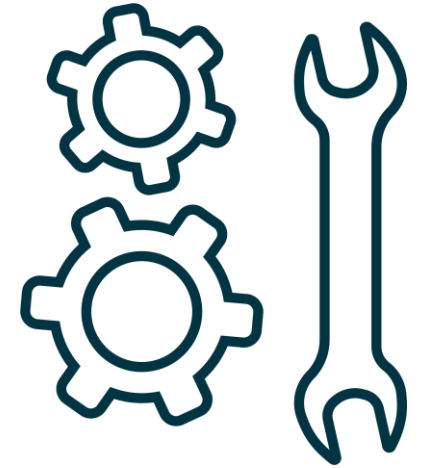
- UCHAZEČ / PŘÍJEMCE = **Organization**
- SPOLUUCHAZEČ / DALŠÍ ÚČASTNÍK = **Co-organization**
- NAVRHOVATEL / ŘEŠITEL = **Principal Investigator**
- SPOLUNAVRHOVATEL / SPOLUŘEŠITEL = **Co-investigator**
- ODBORNÍ SPOLUPRACOVNÍCI = **Research Staff**
- DALŠÍ SPOLUPRACOVNÍCI = **Other Staff**

PODPŮRNÉ MATERIÁLY PRO NAVRHOVATELE



<https://gacr.cz/prakticke-informace/>

NA CO SI DÁT POZOR



- Uvést správné údaje o **uchazeči** (pozor na záměnu uchazeče a primárního pracoviště)
- Nepodat **více návrhů projektů**
- Celý návrh projektu vyplnit **v angličtině**
- Vybrat **správný panel**, do něž spadá zaměření návrhu projektu
- **Část E** musí obsahovat všechny projekty včetně těch podaných/financovaných GA ČR
- V části C1 nebo D1 **dodržet maximální rozsah stran** (pozor na nepovolené přílohy)
- Odkaz na plán **genderové rovnosti** uchazeče a spoluuchazeče je nezbytnou součástí
- Návrh **národní části** zpracovat v souladu s návrhem **zahraniční části** projektu
- **V termínu doložit kopie dokladů** o ukončení doktorského studia

DŮLEŽITÉ ZMĚNY V ZADÁVACÍCH DOKUMENTACÍCH

Změna terminologie: DOPLŇKOVÉ/REŽIJNÍ NÁKLADY = NEPŘÍMÉ NÁKLADY

- sjednocení s ostatními poskytovateli
- v rámci GRITA jsou nově položkou základní skladby
- jejich výše, resp. logika výpočtu zůstává stejná

Zvýšení počtu stránek zdůvodnění návrhu projektu EXPRO a JUNIOR STAR

- Z 15 stránek se zvyšuje na 18 stránek
- Tři stránky jsou vyčleněny na seznam literatury

Standardní projekty

- Obvyklá délka řešení 3 roky
- **Výše úvazku**
 - Pracovní kapacita = **průměrná roční hodnota**
 - Minimální **doporučený** úvazek:
 - Řešitel: **20 %**,
 - Spoluřešitel: **10 %**
 - Řešitel musí mít pracovní poměr u příjemce v ČR
 - (nejpozději do 4 měs.)
- OON: dotace max. **400 Kč/hod**

Limity dotace pro mzdu (100% úvazek)

Zahájení	Návrh	Řešení
2027	65 000 Kč	70 000 Kč

- K 30. září 2026 neuplynuly **více než 4 roky od udělení titulu Ph.D.**
- **Dvouletý** pobyt v **zahraničí** + **návratový** rok v **ČR**
- Možnost **zahrnout** pobytové náklady **rodinného příslušníka**
- Řešitel PIF **nesmí současně řešit jiný GA ČR** projekt v dané době
- Zahájení řešení projektu může být **nejdříve 1. 1. 2027** (den zahájení zahraniční vědecké stáže)
- Předpokládá se, že stáž bude zahájena **nejpozději k 1. 10. 2027**

Finance

- **Nulový** pracovní úvazek není možný
- Úvazek řešitele projektu je nejméně **0,70**
- Součet úvazků všech dalších spolupracovníků **nesmí přesáhnout 1,00**

Limity dotace pro mzdu (100% úvazek)

	Zahraničí	ČR
Řešitel	25 000 Kč	65 000 Kč
Ostatní		40 000 Kč
Ostatní		400 Kč/hod

- K 30. září 2026 neuplynuly **více než 4 roky od udělení titulu Ph.D.**
- **Dlouhodobou zahraniční zkušenost** doložit nejpozději do 30. 9. 2026
- Řešitel PIF **nesmí současně řešit jiný GA ČR** projekt v dané době
- Zahájení řešení projektu může být **nejdříve 1. 1. 2027**
- Předpokládá se, že stáž bude zahájena **nejpozději k 1. 10. 2027**

Finance

- **Nulový** pracovní úvazek není možný
- Úvazek řešitele projektu je nejméně **0,70**
- Součet úvazků všech dalších spolupracovníků **nesmí přesáhnout 1,00**

Limity dotace pro mzdu (100% úvazek)

	ČR
Řešitel	65 000 Kč
Ostatní	40 000 Kč
Ostatní	400 Kč/hod

Návratové granty

- Pro vědkyně/vědce po kariérní přestávce (mateřská/rodičovská, péče o dítě <10 let, péče o závislou osobu)
- Kariérní přestávka min. **1 rok**, lze kombinovat důvody
- Možnost paušálního zápočtu **18 měsíců na dítě**
- Od konce přestávky nesmí uběhnout více než **2 roky** k vyhlášení soutěže
- 2–4leté projekty, flexibilní nastavení úvazku
- Možnost vykázat **náklady na hlídání dítěte** jako uznatelný náklad
- Limit úvazků řešitele max. **0,5 FTE** na výzkumných pozicích ke dni zahájení

Kariérní přestávka

- **Souvislé přerušení vědecké kariéry na dobu minimálně 1 roku** z důvodu mateřské, otcovské či rodičovské dovolené nebo po dobu ošetřování dítěte mladšího než 10 let či péče o jinou závislou osobu. Důvody je přípustné kombinovat
- Dobu mateřské nebo rodičovské dovolené může navrhovatelka vykázat **paušálním zápočtem 18 měsíců za každé dítě**, o které bylo alespoň po tuto dobu pečováno

Mezinárodní projekty

BILATERÁLNÍ
SPOLUPRÁCE

- Otevřené **pro všechny obory základního výzkumu** (výjimky dle partnerských agentur)



Taiwan
NSTC



Korea
NRF

- Délka řešení projektů — **2 nebo 3 roky**
- Návrh projektu je **nezávisle hodnocen vždy oběma agenturami** dle jejich vlastních vnitřních pravidel a zákonů (v případě GA ČR jde o peer review využívající panelový systém GA ČR a zahraniční oponenty)
- Navrhovatel musí řešit grantový projekt na pracovišti v ČR

Finance

- **Doporučený úvazek** min. 0,2 pro navrhovatele a 0,1 pro spolunavrhovatele
- Náklady na mzdu max. 65 tis. Kč / měsíc
- Odměny z dohod max. 400 Kč/hod

- Spolupráce poskytovatelů zemí zapojených v iniciativě WEAVE



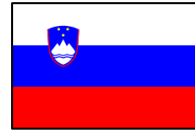
Německo
DFG



Rakousko
FWF



Polsko
NCN



Slovinsko
ARIS



Švýcarsko
SNSF



Lucembursko
FNR



Chorvatsko
HRZZ

- U všech agentur možnost i **trilaterálních projektů**
- Návrh projektu **hodnotí jen jedna agentura** a druhá hodnocení přebírá - rozhodnutí, která z agentur bude v roli Lead Agency, **záleží na navrhovatelích**
- Termíny výzvy určeny hodnoticí agenturou

Aktuální výzvy

<https://gacr.cz/aktualni-vyzvy/>

Přehled LA výzev 2026

<https://gacr.cz/prehled-vyzev-la/>

- Po **dokončení hodnocení** na straně **Lead Agency** se výsledky **předávají partnerským agenturám** ke schválení (proces trvá u různých agentur odlišně dlouho)
- **Začátek řešení určuje předsednictvo GA ČR** po potvrzení výsledků všemi zapojenými agenturami, na straně zahraniční agentury se datum může lišit

Rozhodnutí o financování

GA ČR jako partnerská agentura:

- oznámení na **webu**
- **posudky** na vyžádání od Lead Agency prostřednictvím zahraničního partnera
- výzva k úpravě **rozpočtu**
- **zaslání smlouvy** k podpisu

GA ČR jako **Lead Agency**:

- oznámení na **webu**
- oznamovací **dopis**
- **posudky** v GRIS
- výzva k úpravě **rozpočtu**
- **zaslání smlouvy** k podpisu

Podmínky řešení

- Délka řešení projektů - **2 nebo 3 roky** (musí odpovídat i délce řešení v zahraničí)
- Doporučený úvazek je minimálně 0,2 průměrného ročního úvazku pro navrhovatele a 0,1 pro spolunavrhovatele
- **Rozpočet** se v přihlášce plánuje **jako by projekt začínal 1. ledna** následujícího roku
- Úvazky u **osobních nákladů** se vždy **přepočítávají v průměru na celých 12 měsíců** daného roku (i když projekt běží jen část roku / daný člen týmu pracuje jen část roku)

Příklad: projekt začíná **1. 7.**, běží tedy pouze **6 měsíců v 1. roce řešení**; pokud je v návrhu projektu úvazek člena týmu **0,5**, v **upraveném rozpočtu je 0,25**

Nadcházející spolupráce



ISF – Izrael

- bližší informace v březnu/dubnu
- vyhlášení výzvy: září



NSF – USA



FWO – Belgie

EX|PRO

- Projekty s předpokladem **vynikajících mezinárodních výsledků**
- Úspěšné dokončení projektu vede k podání přihlášky do jedné z hlavních **ERC výzev**
- Projekty jsou řešeny na **jedné nebo více** institucích
- **Pětileté** projekty, rozpočet až **50 milionů Kč**
- **Minimální úvazek** řešitele i odborných spolupracovníků je **0,5**
- **Odměny z dohod** o pracích konaných mimo pracovní poměr – dotace **max. 7 %** z celkové dotace na osobní náklady
- **Investiční náklady** (nad 80 000 Kč), dotace nesmí přesáhnout **20 %** z celkové dotace

- **Vyhlášení a správa** pouze v novém systému **GRITA**
- Hodnocení provádějí **výhradně zahraniční hodnotitelé**

JUNIOR STAR

- Vysoce kompetitivní soutěž umožňující **excelentním začínajícím vědcům osamostatnit se** a vybudovat vlastní tým, včetně pořízení moderního vybavení
- **Pětileté** projekty, rozpočet až **25 milionů Kč**
- Pro vědce **max. do 8 let** od získání **titulu Ph.D.** (lhůta se prodlužuje o období **přerušeni kariéry**), kteří mají **významnou zahraniční zkušenost** a již **publikovali v prestižních časopisech**,
- Projekty jsou řešeny na **jedné** instituci
- **Minimální úvazek** je **0,50** ročně pro navrhovatele a pro každého odborného i dalšího odborného spolupracovníka
- **Odměny z dohod** o pracích konaných mimo pracovní poměr – dotace **max. 7 %** z celkové dotace na osobní náklady
- **Investiční náklady** (nad 80 000 Kč), dotace nesmí přesáhnout **20 %** z celkové dotace
- **Vyhlášení a správa** pouze v novém systému **GRITA**
- Hodnocení provádějí **výhradně zahraniční hodnotitelé**

MATEŘSKÁ A RODIČOVSKÁ DOVOLENÁ A JINÉ PŘÍPADY HODNÉ ZVLÁŠTNÍHO ZŘETELÉ V PRŮBĚHU ŘEŠENÍ PROJEKTŮ



Možnost zažádat o:

- **dočasnou změnu řešitelky či řešitele projektu** (platí pro standardní a mezinárodní projekty)
- **snížení úvazku řešitelky či řešitele**
- **přerušeni řešení projektu**, a to celkem na 6 až 18 měsíců v případě, že s tím souhlasí všichni odborní i další spolupracovníci
- **prodloužení doby řešení projektu** nejvýše však 18 měsíců
- formuláře žádostí jsou připraveny na webu v sekci **HELPDESK**



Možnost zahrnout **náklady na péči o děti jako nepřímé náklady projektu**

Kariérní přestávka

- **Souvislé přerušeni vědecké kariéry na dobu minimálně 1 roku** z důvodu mateřské, otcovské či rodičovské dovolené nebo po dobu ošetřování dítěte mladšího než 10 let či péče o jinou závislou osobu. Důvody je přípustné kombinovat.
- Dobu mateřské nebo rodičovské dovolené může navrhovatelka vykázat **paušálním zápočtem 18 měsíců za každé dítě**, o které bylo alespoň po tuto dobu pečováno.

OTEVŘENÁ VĚDA NA GA ČR

OPEN ACCESS

- GA ČR podporuje rozhodnutí řešitelů publikovat všemi formami Open Access
- **Téměř 60 % výsledků** projektů GA ČR bylo v roce 2023 již publikováno formou Open Access
- **Náklady na Open Access** jsou je možné zahrnout do nákladů projektů GA ČR
- GA ČR neomezuje svobodu vědců publikovat tam, kde chtějí – publikovat v Open Access není povinné

OPEN DATA

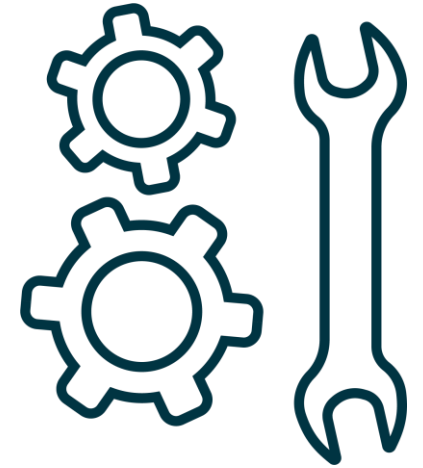
- Podle směrnice EU jsou postupy Open Science pro příjemce povinné
- Od roku 2022 **je součástí zdůvodnění projektu povinně část, ve které řešitel popíše charakter získávaných dat a to, jak s nimi bude nakládat**
- Řešitelé povinně předloží s první zprávou **Plán správy vědeckých dat**
- V sekci „HELPDESK“ na webu GA ČR je dokument „Otevřená věda na GA ČR“

DATA MANAGEMENT PLAN

- V návrhu projektu řešitel stručně popíše **charakter získávaných dat a to, jak s nimi bude nakládat**
- Data management plán (DMP) předkládá řešitel podpořeného projektu s první dílčí zprávou po prvním roce řešení, pokud DMP neodevzdal v rámci NP (následně odevzdává pouze případné aktualizace DMP)
- Data management plán je vyžadován ve stejném rozsahu jako u projektů Horizon
- Při tvorbě data management plánu je možno využít takzvaného „Wizardu“
- Doporučujeme zpřístupnit **data, která dala vznik publikaci, dedikované GA ČR** v okamžiku jejího finálního přijetí k publikaci
- Rozsah dat umožní **ověřit platnost výsledků výzkumu**
- Rozsah dat odpovídá **nejlepší recentní praxi v daném oboru** – viz například instrukce pro autory časopisů na Nature Indexu



NEJČASTĚJŠÍ CHYBY PŘI ŘEŠENÍ PROJEKTU



- Pracovní cesty bez aktivní účasti
- Cestovné pro pracovníky, kteří nejsou členy řešitelského týmu
- Kurzy a školení
- Propagační předměty
- Pozdní převod části dotace spolupříjemci
- Překročení limitu dotace na osobní náklady a změny v týmu
- Souběh mzdy a OPPP není povolen
- Součet všech úvazků na projektech GA ČR nesmí přesáhnout 1,0 (100 %)
- Nespotřebované prostředky z **nepřímých nákladů nelze převádět** do dalších let (ani v rámci FÚUP ani v rámci nespotřebovaných účelově určených prostředků)
- Změna v **úvazku řešitele** se počítá samostatně a nezapočítává se do výpočtu 20 % změny v týmu odborných spolupracovníků, o kterou není nutné žádat
- Výsledky projektu jsou posuzovány dle **aktuálně platné** Definice druhů výsledků (Příloha 7 zadávací dokumentace)
- Neuvedení **dedikace GA ČR** nebo **afiliace příjemce** na publikaci
- Chybí **společné publikace** se zahraničním partnerem

PODMÍNKY PLATNÉ PRO VŠECHNY SOUTĚŽE

- Řešitel musí být **zaměstnancem** uchazeče. Práce konaná mimo pracovní poměr (na dohodu) není možná
- Výběr **správného panelu**, do nějž spadá zaměření návrhu projektu, je mimořádně důležitý pro případné doporučení k financování
- Celý návrh projektu se vyplňuje v **angličtině**
- Odkaz na plán **genderové rovnosti** uchazeče a spoluuchazeče je nezbytnou součástí
- **Souběh mzdy a OON** není povolen
- Součet všech úvazků na projektech GA ČR **nesmí přesáhnout 1,0 (100 %)**
- Umožněn **převod nespotřebovaných prostředků** mezi lety (kromě nepřímých nákladů)
- Možnost **zahrnout nepřímé náklady** (např. péče o děti)
- **Hodnocení víceúrovňové**, zahrnuje zahraniční oponenty

JAK PANELISTÉ HODNOTÍ PROJEKTY?

Mají věnovat největší pozornost těmto otázkám:

Jak vědecky kvalitní je **obsah návrhu projektu** (originalita, kvalita a úroveň navrhovaného grantového projektu) a jaký je jeho **potenciální přínos** v rámci disciplíny? **Jak vědecky významnou otázku projekt vyřeší, pokud uspěje?**

Jaká je pravděpodobnost, že **konkrétní navrhovatel** dosáhne **splnění navrhovaných cílů**? **Je oprávněné předpokládat, že projekt pod vedením navrhovatele bude splněn?**

Jaký je poměr mezi přínosem a vědeckou kvalitou projektu a náklady na jeho řešení?



Nehodnotí, který projekt přinese nejvíce výsledků, ale to, jak daleko posune současný stav poznání.

U uchazeče nehodnotí scientometrický profil, ale jeho konkrétní přínos vědě a potenciál projekt úspěšně vyřešit.

TŘÍSTUPŇOVÝ

SYSTÉM HODNOCENÍ

Standardní
projekty

Mezinárodní
projekty

POSTDOC
INDIVIDUAL FELLOWSHIP

Návratové
granty

- Jmenování **vládou na návrh RVVI**
- **Rozhodují** o udělení grantů na základě hodnocení oborových komisí a finančních možnostech

5

členů
předsednictva

- Předsedové a místopředsedové panelů
- Diskutují a **potvrzují hodnocení panelů** v širším kontextu

76

členů oborových komisí



OK 1
Technické
vědy



OK 2
Vědy o neživé
přírodě



OK 3
Lékařské
a biologické
vědy



OK 4
Společenské
a humanitní
vědy



OK 5
Zemědělské
a biologicko-
environmentální vědy

- Panel složen z 8-15 **vynikajících vědkyň a vědců**

400+

členů panelů

- 38 odborně zaměřených hodnoticích panelů, jejich **náplně definovány po vzoru prestižních agentur**



ANZSRC
Australian and New Zealand
Standard Research Classification

DVOUSTUPŇOVÝ

SYSTÉM HODNOCENÍ

EX|PRO

JUNIOR
STAR 

- Jmenování **vládou na návrh RVVI**
- **Rozhodují** o udělení grantů na základě hodnocení oborových komisí a finančních možnostech

5

členů
předsednictva

- Výhradně **zahraniční excelentní vědci**
- Oborové komise složené z přibližně 12 členů

~100

členů oborových komisí



OK EX 1
Matematika
a fyzika 1



OK EX 2
fyzika 2



OK EX 3
chemie



OK EX 4
biologie člověka
a lékařské vědy



OK EX 5
biologie
a zemědělské vědy



OK EX 6
společenské
vědy



OK EX 7
humanitní vědy



OK EX 8
technické vědy
a informatika

HODNOCENÍ PROJEKTŮ



HODNOCENÍ PROJEKTŮ

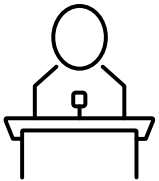
Hodnocení EX|PRO a JUNIOR STAR provádí pouze zahraniční hodnotitelé



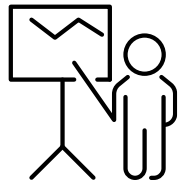
PANELOVÝ SYSTÉM HODNOCENÍ



Tak jako všude ve světě vybírají v GA ČR **vědci nejlepší vědecké projekty**



Hodnocení je založeno na **individuálním hodnocení v kombinaci s panelovou diskusí**



Proces hodnocení vychází z **principů ERC** – standardní způsob hodnocení i u partnerských evropských agentur

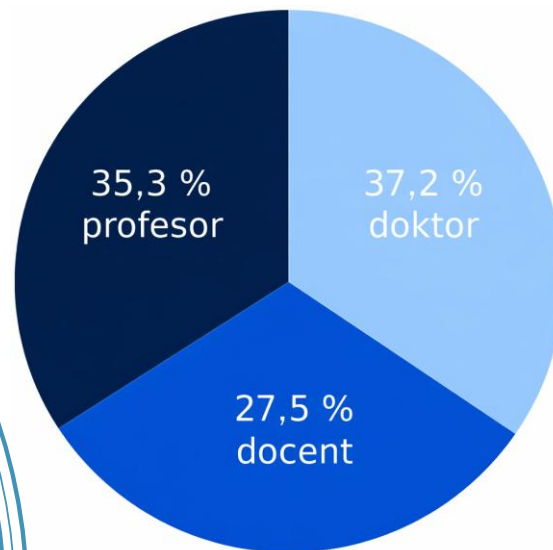


Hodnocení projektů je **plně závislé na práci členů panelů**

VÝBĚR NEJLEPŠÍCH HODNOTITELŮ

Kritéria pro výběr panelistů

- Vysoká odborná úroveň (min. Ph.D.)
- Vlastní zkušenosti s vedením grantového projektu
- Schopnost s nadhledem posuzovat širší úsek oboru výhradně podle odborných hledisek
- Oborová, genderová a regionální vyváženost
- Omezení střetu zájmů (instituce)
- Kvalita práce



Kvalifikace panelistů

- Panelisté působí v panelech jako **vědecké osobnosti s širokým rozhledem**, nikoli jako zástupci svých institucí
- **Dvouleté funkční období** zpravidla od dubna (max. jedno opakování)
- Kontinuální výzva pro nominace (od 2023 i samonominace)



www.gacr.cz/vyzva-nominace-panely/

Kdo vybírá panelisty?

- Zástupce RVVI
- Člen předsednictva GA ČR
- Zástupce vědecké rady GA ČR

POZNEJTE PROJEKTY ZÁKLADNÍHO VÝZKUMU



www.základnívýzkum.cz

KONTAKTY A HELPDESK GA ČR

- **Tel.:** +420 227 088 841 **po-čt:** 9:00–16:00
+420 227 088 861 **pá:** 9:00–15:00
- **E-mail:** info@gacr.cz
grita@gacr.cz
- **Helpdesk:** <https://info.gacr.cz>
- **Informace k soutěžím a běžícím projektům:** <https://gacr.cz/faq/>



Děkuji za pozornost